

**TÀI LIỆU HƯỚNG DẪN SỬ DỤNG HỆ THỐNG
QUẢN LÝ THÔNG TIN CÁCH LY**

Năm 2020

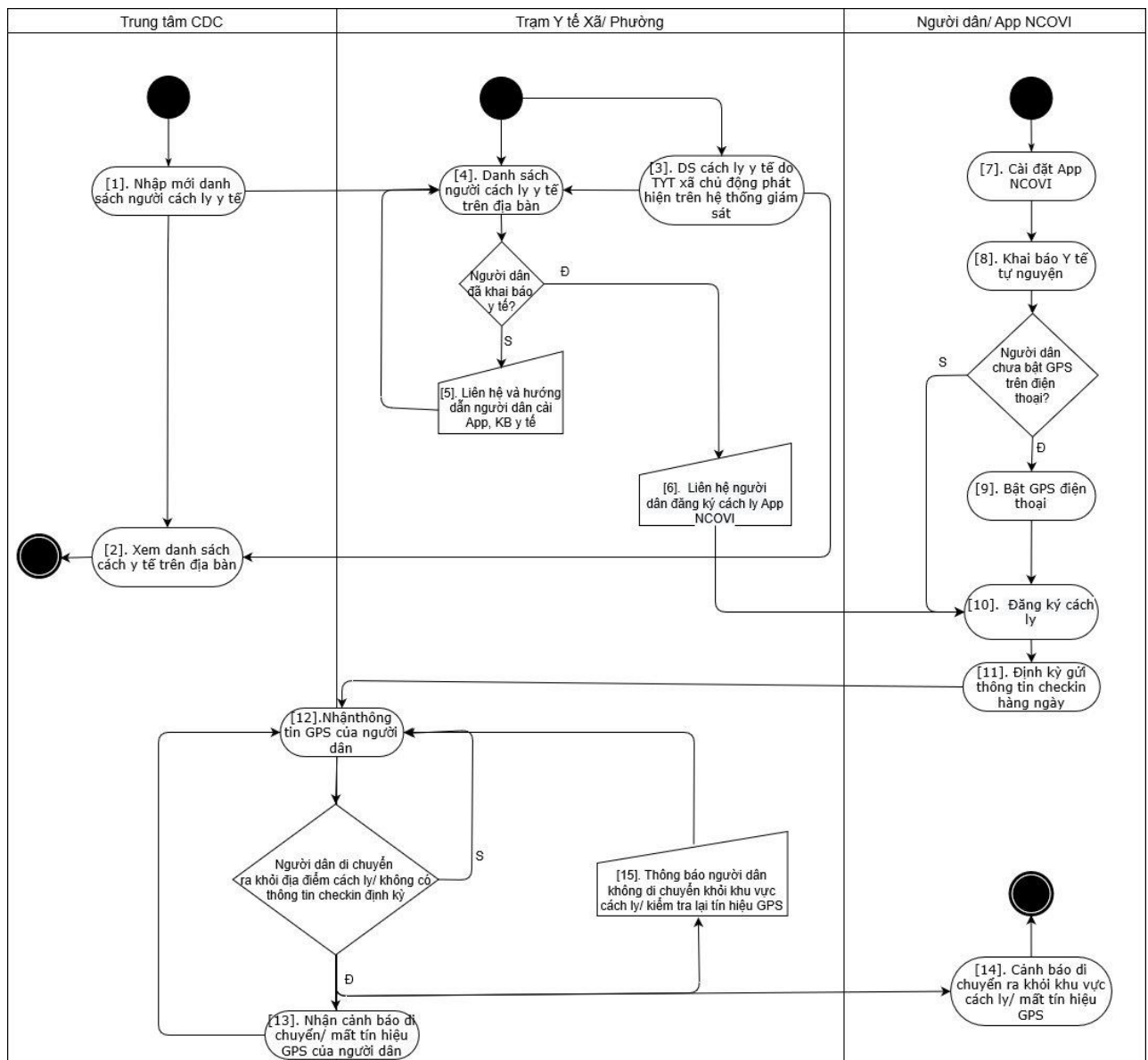
MỤC LỤC

I. GIỚI THIỆU HỆ THỐNG.....	3
II. HƯỚNG DẪN SỬ DỤNG.....	4
1. Bộ Y Tế.....	4
2. Trung tâm CDC Tỉnh/ huyện.....	4
2.1 Giới thiệu.....	4
2.2 Danh sách giám sát trên CDC	5
2.3 Thêm mới thông tin người bị cách ly.....	5
2.4 Import thông tin người bị cách ly.....	6
3. Trạm Y Tế Xã/ Phường	6
3.1 Danh sách giám sát CDC (thông tin nhận từ CDC tỉnh).....	7
3.2 Danh sách giám sát CDC trên địa bàn.....	7
4. Người bị cách ly y tế.....	8
4.1 Đăng ký cách ly.....	8
4.2 Check-in khuôn mặt hàng ngày.....	11

I. GIỚI THIỆU HỆ THỐNG

Hiện nay, tình hình bệnh COVID-19 diễn biến phức tạp, hàng ngày đều tăng đều thêm rất nhiều trường hợp có tiếp xúc với người có yếu tố dịch tễ. Điều này làm gia tăng áp lực lên các cơ quan quản lý y tế. Đặc biệt, số lượng đối tượng được cách ly tại nhà rất nhiều, tăng nhanh. Vì vậy, cần có hệ thống công nghệ thông tin để trợ giúp cho các bộ y tế các tuyến có thể theo dõi được toàn bộ các đối tượng cách ly y tế trên địa bàn.

Hệ thống quản lý thông tin cách ly được xây dựng nhằm mục đích cung cấp cho các cơ quan quản lý công cụ để theo dõi, giám sát, báo cáo thông tin người bị cách ly trên toàn quốc. Kịp thời có các cảnh báo đến cán bộ quản lý Trạm Y Tế, CDC tỉnh/ huyện khi người bị cách ly tự ý rời khỏi vị trí đang được cách ly.



Các đối tượng người dùng trong hệ thống bao gồm:

- Bộ Y Tế
- Trung tâm CDC Tỉnh/ huyện

- Trạm Y Tế Xã
- Người dân (người bị cách ly tế).

II. HƯỚNG DẪN SỬ DỤNG

1. Bộ Y Tế

Với vai trò Bộ Y Tế:

- Hệ thống cung cấp chức năng để Bộ Y Tế xem toàn bộ thông tin người bị cách ly y tế phạm vi toàn quốc (bước 2 trong sơ đồ quy trình).
- Tìm kiếm thông tin người bị cách ly theo nhiều điều kiện lọc dữ liệu khác nhau: Tỉnh/ thành; thời gian; trạng thái cách ly.
- Cho phép Bộ Y Tế theo dõi dashboard thống kê cách ly y tế, xuất báo cáo thống kê dữ liệu từ hệ thống (bước 2 trong sơ đồ quy trình).

2. Trung tâm CDC Tỉnh/ huyện

2.1 Giới thiệu

- Trung tâm CDC là đơn vị trực tiếp tiếp nhận nguồn đối tượng người bị cách ly y tế trên địa bàn mình quản lý. Thông tin người bị cách ly y tế trên hệ thống, dựa theo thông tin địa chỉ xã, sẽ được chuyển xuống Trạm Y tế để thực hiện các nghiệp vụ cách ly, giám sát y tế đối với các đối tượng này.

- Chức năng nhập mới danh sách cách ly y tế bao gồm các thông tin (bước 4 trong sơ đồ quy trình):

- Mã đối tượng: Số điện thoại di động của người dân.
- Họ và tên
- Ngày sinh
- Giới tính
- Quốc tịch
- Tỉnh/ Huyện/ Xã
- Địa chỉ
- Email
- Mã số bảo hiểm xã hội
- Yếu tố dịch tễ
- Ghi chú
- Ngày bắt đầu cách ly
- Ngày kết thúc cách ly

- Hệ thống kiểm tra thông tin người thuộc diện cách ly, nếu trùng số điện thoại, thông báo đã tồn tại số điện thoại. Người dùng tìm kiếm lại thông tin theo số điện thoại để cập nhật (bước 1 trong sơ đồ quy trình).

- Để nhập nhanh thông tin đối tượng, hệ thống cung cấp công cụ import từ file excel (bước 1 trong sơ đồ quy trình).

- Xem được danh sách những người được cách ly trên địa bàn tỉnh. Bao gồm danh sách do CDC tỉnh nhập trực tiếp và từ Trạm Y tế chủ động phát hiện trên hệ thống giám sát (bước 2 trong sơ đồ quy trình)..

- Xem được toàn bộ thông tin check-in định kỳ của tất cả người đang được quản lý cách ly trên địa bàn Tỉnh/ huyện. Hệ thống tự động kiểm tra định kỳ lịch sử check-in 03 lần trong ngày: Nếu không ghi nhận thông tin check-in hoặc phát hiện người được giám sát di chuyển (cách 150 m so với vị trí ban đầu), gửi thông báo trên chương trình cho CDC tỉnh/ huyện biết. Trong đó, vị trí cách ly là vị trí kinh độ, vĩ độ hệ thống ghi nhận được lần đầu ngay khi người dân đăng ký cách ly (bước 12,13 trong sơ đồ quy trình).

2.2 Danh sách giám sát trên CDC

- **Bước 1:** Đăng nhập thành công vào hệ thống với tài khoản được cấp (hướng dẫn đăng nhập được mô tả trong tài liệu hệ thống quản lý thông tin COVID-19).

- **Bước 2:** Trên menu, chọn chức năng *quản lý cách ly*. Hệ thống hiển thị danh sách người cách ly y tế trên lưới.

Hà Nội - Danh sách giám sát CDC									
Tìm kiếm									Thêm mới
STT	Họ và tên	Năm sinh	Giới tính	SĐT	Thời hạn từ	Thời hạn đến	Cảnh báo	Nguồn	Trạng thái
1	Nguyễn Thảo Nguyễn B	19/06/1982	Nam	0904869094	01/04/2020	14/04/2020			
2	Bùi Văn Sơn	06/07/1922	Nam	0938498462					
3	Anh Trần		Nam	0913235381	02/04/2020	15/04/2020			
4	Anh Đỗ		Nam	0913235380	03/04/2020	17/04/2020			

Tổng số bản ghi: 4

- **Bước 3:** Tìm kiếm thông tin người cách ly theo các tiêu chí: Họ và tên, năm sinh, giới tính, thời gian, nội dung thông báo.

2.3 Thêm mới thông tin người bị cách ly

- **Bước 1:** Trên *danh sách cách ly*. Bấm **Thêm mới**. Hiển thị chức năng thêm mới thông tin:

Thêm mới thông tin

Thông tin của người cần cách ly

Họ và tên *	Số CMT/CCCD/Hộ chiếu	Mã số BHXH	Ngày sinh	Giới tính *	Quốc tịch
<input type="text" value="Nhập họ và tên"/>	<input type="text" value="Nhập CMT/CCCD/Hộ chiếu"/>	<input type="text" value="Nhập số BHXH"/>	<input type="text" value="dd/mm/yyyy"/>	<input type="text" value="Nam"/>	<input type="text" value="Vietnam"/>

Số điện thoại *	Email	Địa chỉ *	Tất cả	Tất cả	Số nhà
<input type="text" value="Nhập SĐT"/>	<input type="text" value="Nhập Email"/>	<input type="text" value="Hà Nội"/>	<input type="text" value="Tất cả"/>	<input type="text" value="Tất cả"/>	<input type="text" value=""/>

Thông tin dịch tễ

Yếu tố dịch tễ

Tiếp xúc với trường hợp bệnh hoặc nghi ngờ mắc COVID - 19 Đi về từ vùng có dịch COVID - 19 Tiếp xúc với trường hợp đi về từ vùng có dịch COVID - 19

Thông tin xác minh cách ly

Thời gian cách ly

Từ ngày: Đến ngày: Ghi chú:

- **Bước 2:** Tại màn hình thêm mới thông tin, nhập các thông tin bắt buộc (có dấu *) và nhấn nút **Lưu thông tin**.

- **Bước 3:** Để quay lại trở lại danh sách dữ liệu. Bấm **Quay lại**.

2.4 Import thông tin người bị cách ly

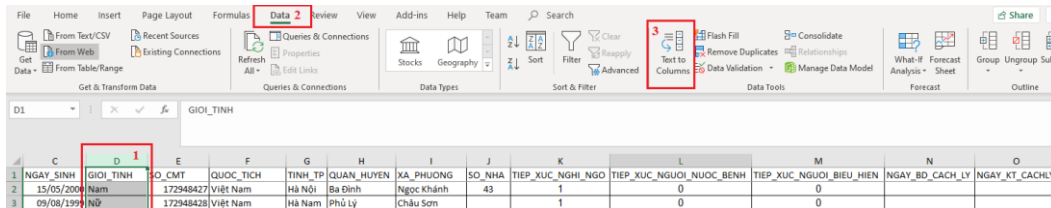
- **Bước 1:** Tải file mẫu import dữ liệu. Điền dữ liệu vào file, các thông tin bắt buộc như sau:

- So_dien_thoai: Số điện thoại di động
- Ho_ten: Họ và tên
- Ngay_sinh: Ngày sinh
- Gioi_Tinh: Giới tính
- Quan_Huyen: Huyện
- Xa_Phuong: Xã
- Tiep_xuc_nghi_ngo: Tiếp xúc với trường hợp bệnh hoặc nghi ngờ mắc COVID-19 (có: 1; không: 0).
- Tiep_xuc_nguoi_nuoc_benh: Đi về từ vùng có dịch COVID-19 (có: 1; không: 0)
- Tiep_xuc_nguoi_bieu_hien: Tiếp xúc với trường hợp đi về từ vùng có dịch COVID-19 (có: 1; không: 0).
- Ngay_bd_cach_ly: Ngày bắt đầu cách ly
- Ngay_kt_cach_ly: Ngày kết thúc cách ly

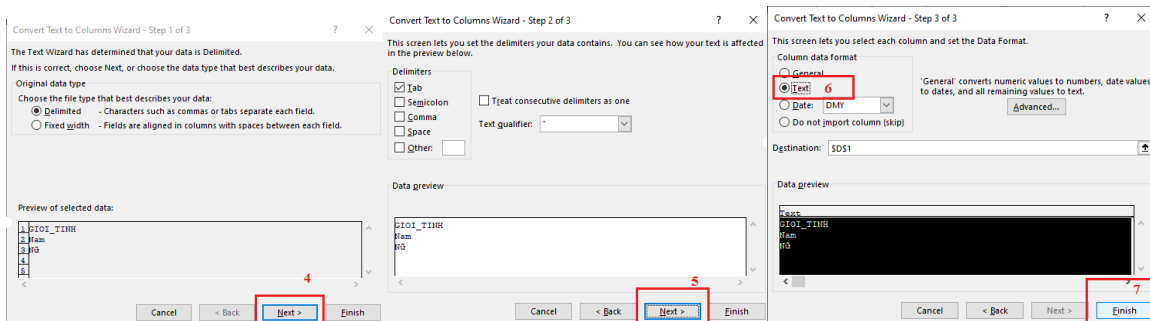
- **Bước 2:** Trên màn hình thêm mới thông tin. Bấm Chọn tệp.

- **Bước 3:** Nhập thông tin vào file excel mẫu. Bấm Upload File để import dữ liệu vào chương trình.

- Ghi chú: Để import dữ liệu không bị lỗi, cần chuẩn hóa cột Ngày sinh sang định dạng dữ liệu text. Trên file excel, chọn cột ngày sinh, thực hiện theo 7 bước sau:



	C	D	E	F	G	H	I	J	K	L	M	N	O
	NGAY_SINH	GIOI_TINH	SO_CMT	QUOC_TICH	TINH_TP	QUAN_HUYEN	XA_PHUONG	SO_NHA	TIEP_XUC_NGHI_NGO	TIEP_XUC_NGUOI_NUOC_BENH	TIEP_XUC_NGUOI_BIEU_HIEN	NGAY_BD_CACH_LY	NGAY_KT_CACH_LY
1	15/05/2000	Nam	172948427	VIỆT Nam	Hà Nội	Ba Đình	Ngọc Khánh	43	1	0	0		
3	09/08/1999	NỮ	172948428	VIỆT Nam	Hà Nam	Phủ Lý	Châu Sơn			0	0		



3. Trạm Y Tế Xã/ Phường

- Trạm Y Tế theo dõi được danh sách toàn bộ những người bị cách ly y tế trên địa bàn mình quản lý, hệ thống cho phân biệt đối tượng cách ly y tế của CDC nhập trực tiếp hay từ Hệ thống giám sát và phân biệt các trạng thái cách ly bằng icon (bước 3, 4 trong sơ đồ quy trình).

- Có các trạng thái cách ly: Chưa thực hiện; Đang cách ly; Kết thúc cách ly.
- Dựa theo số điện thoại, hệ thống kiểm tra được người bị cách ly đã cài App NCOVI và khai báo y tế hay chưa:
 - o Nếu chưa cài App NCOVI, Trạm Y Tế liên hệ với người dân, yêu cầu cài App NCOVI và khai báo y tế (bước 5 trong sơ đồ quy trình).
 - o Nếu đã sử dụng App NCOVI, Trạm Y Tế liên hệ người dân đăng ký cách ly y tế trên App NCOVI (bước 6 trong sơ đồ quy trình).
- Xem được thông tin check-in định kỳ của tất cả người đang được quản lý cách ly trên địa bàn xã. Hệ thống tự động kiểm tra định kỳ lịch sử check-in 03 lần trong ngày: Nếu không ghi nhận thông tin check-in hoặc phát hiện người được giám sát di chuyển (cách 150 m so với vị trí ban đầu), gửi thông báo trên chương trình cho Trạm Y Tế biết. Trong đó, vị trí cách ly là vị trí kinh độ, vĩ độ hệ thống ghi nhận được lần đầu ngay khi người dân đăng ký cách ly (bước 12,13,15 trong sơ đồ quy trình).

3.1 Danh sách giám sát CDC (thông tin nhận từ CDC tỉnh)

- **Bước 1:** Đăng nhập thành công vào hệ thống
- **Bước 2:** Chọn chức năng *Quản lý cách ly*.

Phường Yên Hoà - Danh sách giám sát CDC Danh sách giám sát CDC Danh sách giám sát tại địa bàn

🔍 Tìm kiếm

STT	Họ và tên	Năm sinh	Giới tính	SĐT	Thời hạn từ	Thời hạn đến	Cảnh báo	Thao tác
<input type="text" value="Tìm kiếm"/>	<input type="text" value="Tìm"/>	<input type="text" value="Tìm"/>	<input type="text" value="Tất cả"/>	<input type="text" value="Số điện thoại"/>	<input type="text" value="Thời gian"/>	<input type="text" value="Thời gian"/>	<input type="text" value="Tìm kiếm"/>	<input type="text" value="Q"/>
1	Nguyễn Thảo Nguyễn	19/06/1982	Nam	0904E 4	01/04/2020	14/04/2020		<input type="text" value="🗑"/>
2		30/03/2020	Nam	0976 '88	01/04/2020	30/04/2020		<input type="text" value="🔴"/>

Tổng số bản ghi: 2 < 1 >

3.2 Danh sách giám sát CDC trên địa bàn

- **Bước 1:** Đăng nhập thành công vào hệ thống.
- **Bước 2:** Trên menu, chọn chức năng *Quản lý cách ly*. Hệ thống hiển thị danh sách người cách ly y tế trên lưới.

Phường Yên Hoà - Danh sách giám sát tại địa bàn Danh sách giám sát CDC Danh sách giám sát tại địa bàn

🔍 Tìm kiếm

STT	Họ và tên	Năm sinh	Giới tính	SĐT	Thời hạn từ	Thời hạn đến	Cảnh báo	Thao tác
<input type="text" value="Tìm kiếm"/>	<input type="text" value="Tìm"/>	<input type="text" value="Tìm"/>	<input type="text" value="Tất cả"/>	<input type="text" value="Số điện thoại"/>	<input type="text" value="Thời gian"/>	<input type="text" value="Thời gian"/>	<input type="text" value="Tìm kiếm"/>	<input type="text" value="Q"/>
1	Nguyễn Thảo Nguyễn	19/06/1982	Nam	0942190682	31/03/2020	11/04/2020		<input type="text" value="🔴"/>
2	Nguyễn Xuân Hòa	12/02/1978	Nam	0912069292				<input type="text" value="🔴"/>

Tổng số bản ghi: 2 < 1 >

- **Bước 3:** Tìm kiếm thông tin người cách ly theo các tiêu chí: Họ và tên, năm sinh, giới tính, thời gian, nội dung cảnh báo.

4. Người bị cách ly y tế

- Người bị cách ly y tế sẽ được giám sát bởi cán bộ y tế Trạm Y Tế, định kỳ thông tin check in của người bị cách ly sẽ được gửi đến hệ thống quản lý cách ly. Ngoài ra, người bị cách ly sẽ thực hiện cập nhật thông tin sức khỏe hàng ngày trên App NCOVI, căn cứ thông tin khai báo, người bị cách ly y tế sẽ được theo dõi sức khỏe liên tục, đảm bảo an toàn sức khỏe.

- Người bị cách ly y tế sẽ phải cài app NCOVI, khai báo y tế, đăng ký cách ly và bật GPS liên tục trong thời gian cách ly (bước 7, 8, 9, 10 trong sơ đồ quy trình).

- Để đăng ký cách ly, người dùng thực hiện đăng ký khuôn mặt. Đây là tính năng quan trọng, mục đích đăng ký khuôn mặt để hàng ngày, sẽ chụp ảnh khuôn mặt tại thời điểm check-in. Hệ thống so sánh khuôn mặt khi check-in với khuôn mặt đăng ký ban đầu.

- Sau khi đăng ký cách ly, hệ thống sẽ thu thập thông tin check-in vị trí của người được cách ly y tế (bước 9, 10 trong sơ đồ quy trình). Thông tin vị trí lần đầu tiên, sẽ được ghi nhận để xác định vị trí ban đầu của người được giám sát, mục đích để kiểm tra người được giám sát có di chuyển khỏi nơi cách ly không.

- Người được giám sát cách ly, định kỳ thực hiện check-in 03 lần/ ngày (số lần check-in do BHYT quyết định), bước 11 trong sơ đồ quy trình)

- Hệ thống giám sát cách ly định kỳ kiểm tra thông tin check-in của người được cách ly:

- Nếu người bị cách ly di chuyển khỏi khu vực cách ly, sẽ được Trạm Y Tế liên hệ yêu cầu trở về khu vực cách ly ban đầu (bước 15 trong sơ đồ quy trình)
- Nếu không có thông tin check-in định kỳ, sẽ được Trạm Y Tế liên hệ đảm bảo điện thoại kết nối internet và tín hiệu GPS được bật (bước 15 trong sơ đồ quy trình)
- App NCOVI gửi thông báo trên ứng dụng để nhắc người được cách ly y tế trở lại nơi cách ly ban đầu (bước 14 trong sơ đồ quy trình).

4.1 Đăng ký cách ly

- **Bước 1:** Trên App NCOVI, Chọn chức năng *Danh mục/ Giám sát cách ly*

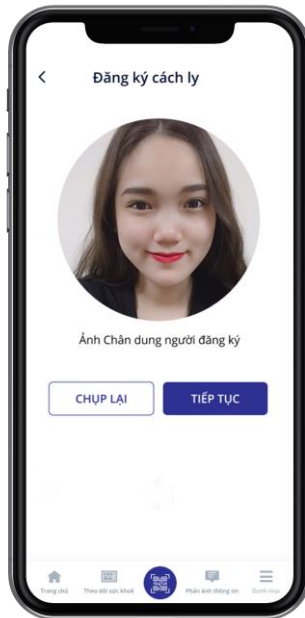
- **Bước 2:** Bấm 



- Nếu người dân không thuộc đối tượng cách ly tại nhà theo yêu cầu của cơ quan chức năng. Hệ thống thông báo đăng ký cách ly không thành công.



- Nếu người dân là đối tượng thuộc diện cách ly y tế tại nhà, thực hiện bước tiếp theo.
- **Bước 3:** Đăng ký khuôn mặt. Chụp ảnh khuôn mặt hiện tại của bạn. Bấm *Đồng ý*.



Thông báo

Tôi cam kết các thông tin khai báo là đúng sự thật và đồng ý chia sẻ vị trí để cơ quan chức năng có thể hỗ trợ tốt nhất

ĐỒNG Ý

- **Bước 4:** Đăng ký vị trí cách ly



- **Bước 5:** Hệ thống thông báo đăng ký cách ly thành công.



Bạn đã đăng ký cách ly
thành công

4.2 Check-in khuôn mặt hàng ngày

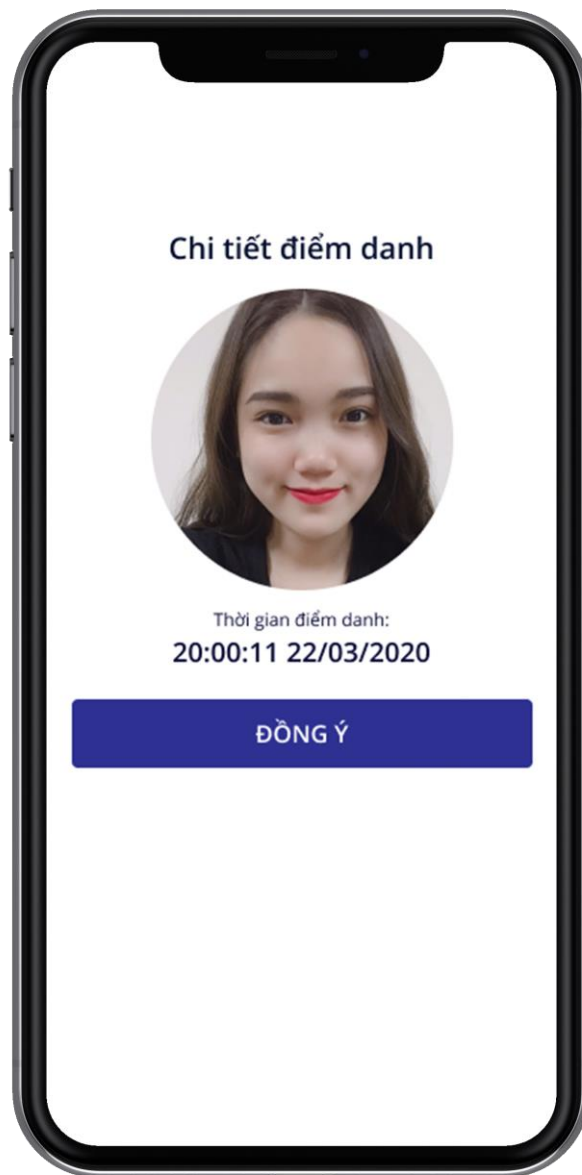
- **Bước 1:** Trên chức năng *Giám sát cách ly*. Chọn *Điểm danh hàng ngày*.





- **Bước 2:** Hiện thị danh sách điểm danh hàng ngày. Mỗi ngày người được cách ly thực hiện check-in khuôn mặt 3 lần, vào các khung giờ sau: Sáng (6h – 12h); chiều (12h – 18h); tối (18h – 0h).

- **Bước 3:** Chọn khung giờ cần check-in.

- **Bước 4:** Chụp ảnh khuôn mặt. Bấm đồng ý.



- Nếu khuôn mặt khớp với khuôn mặt đã đăng ký, check-in thành công. Hiện thị icon xác nhận .
- Nếu khuôn mặt không khớp, hiển thị . Đồng thời, dữ liệu check-in được chuyển về hệ thống quản lý cách ly. Hệ thống gửi cảnh báo cho cán bộ Trạm Y Tế và CDC.